


ANSVARLIGHEDSRAPPORT 2022

Vand | Fjernvarme | Spildevand | Affald & Genbrug



KÆRE LÆSER

Kerteminde Forsyning har fået sin første ansvarlighedsrapport. Vi håber, du får glæde af at læse den og gennem den får indblik i, hvem Kerteminde Forsyning er, og hvad vi gør for at udvise ansvarlighed over for miljø og bæredygtighed, vores omgivelser og vores medarbejdere.

Vi er stolte af at kalde os lokalsamfundets forsyningsselskab. Mange af vores ansatte bor i lokalområdet. Og når pris og kvalitet er rigtig, så prioriterer vi at handle med de lokale håndværkere, entreprenører og butikker.



VELKOMMEN OMBORD!

Vi er stolte af at kalde os lokalsamfundets forsyningselskab. Vores aktiviteter befinder sig i Kerteminde Kommune, og mange af vores ansatte bor i lokalområdet. Og når pris og kvalitet er rigtig, så prioriterer vi at handle med de lokale håndværkere, entreprenører og butikker.

Rapportens formål er at give et billede af, i hvor høj grad vi agerer ansvarligt som selskab, som stor spiller i lokalsamfundet og på de interne linjer. Vores ydelser – fjernvarme til boliger, drikkevand, affaldshåndtering og spildevandshåndtering er helt essentielle for den almindelige husholdning. Vi er ydmyge over for, at det giver os et kæmpe ansvar for at få dagligdagen til at hænge sammen for vores kunder.

Du kan i denne ansvarlighedsrapport læse om, hvordan kunderne ser på os, om medarbejdertrivsel ved forsyningen, om vores økonomi og investeringer. Du kan også læse om forsyningens klimafodaftryk.



Direktør Michael Høj-Larsen og bestyrelsesformand Heino Salling

2022 var et stormomsust år for Kerteminde Forsyning, som det var tilfældet for mange andre forsyningsvirksomheder. Der udbrød krig i Europa, da Rusland uretmæssigt angreb Ukraine. Ud over den nød og lidelse, det påførte den ukrainske befolkning, så betød overfaldet på Ukraine, at gaspriserne, der i forvejen var på vej op til hidtil ukendte højder, blev presset yderligere op. Christiansborg besluttede at sætte turbo på udrulningen af fjernvarme, der skal gøre os fri af Rusland og andre tvivlsomme nationers eksport af fossile brændsler. Og lokalt skød interessen for at skifte fra gas til fjernvarme i vejret.

Fjernvarme er en kollektiv ordning, der er afhængig af, at tilstrækkeligt mange ønsker at få den. På få måneder nåede Kerteminde Forsyning i foråret og forsommeren 2022 den nødvendige tilslutningsprocent i Munkebo – noget, der normalt tager forsyningsselskaber flere år. Allerede i slutningen af 2022 begyndte vi at tilslutte de første boliger til fjernvarmen – trekvart år før, vi havde stillet det i udsigt. I Marslev og Birkende-Nonnebo er vi pt. ved at få den nødvendige tilslutning, fx via afholdelse af borgermøder og tæt dialog med lokale ildsjæle, som det også var tilfældet i Munkebo.

Et tæt samarbejde mellem os og vores ejer, Kerteminde Kommune, er essentielt. For som ejerstrategien fra 2021 beskriver, er Kerteminde Forsyning en helt afgørende faktor for, at Kerteminde Kommune kan komme i mål med sine klimaambitioner. Kerteminde Forsyning bidrager til disse ambitioner ved at have som mål at være klimaneutral forsyning i 2030.

Det er også os, der skal facilitere, at der i år 2030 sker genanvendelse af 80 procent af plastaffaldet og 70 procent af det øvrige husholdningsaffald. Og i år 2040 skal *alt* genanvendes. Det er høje mål, vi ser frem til at realisere.

Ansvarlighedsrapporten for 2022 er den første af sin art. Den vil udvikle sig og blive udbygget over de kommende år.

God læselyst.

Venlig hilsen,

bestyrelsesformand Heino Salling og direktør Michael Høj-Larsen.



SÅDAN SER KUNDERNE PÅ OS

**MED ÉT TIL
HALVANDET
ÅRS
MELLEMRUM
UNDERSØGER
VI, HVAD
KUNDERNE
TÆNKER OM
OS.**

Vi har siden 2016 målt på, hvordan kunderne ser på os og vores arbejde. Det gør vi ved hjælp af et spørgeskema, som vi sender ud til kunderne via sms. Fra første færd i 2016 har vi benyttet Rambølls elektroniske spørgeskemasystem og deres rådgivning.

Der er stor opbakning til spørgerunden blandt kunderne. Således vælger mellem 2.000 og 3.000 at svare. Undersøgelserne afholdes med ét til halvdet års mellemrum.

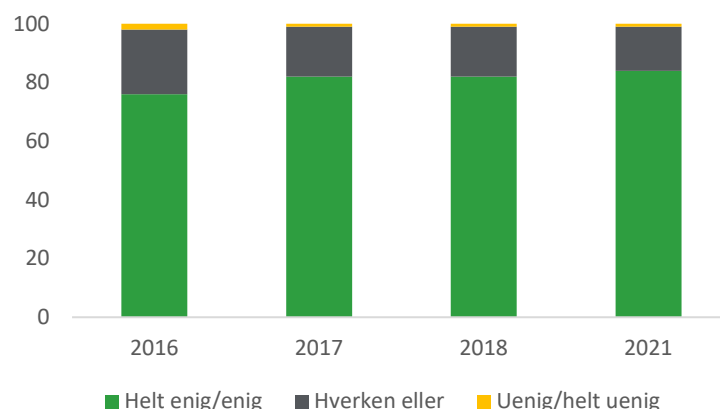
Kundeundersøgelserne stiller en bred vifte af spørgsmål, hvor kunderne kan tilkendegive tilfredshed med forsyningens grene og rangordne de værdier, forsyningen arbejder ud fra.

GULDET I KOMMENTARERNE

Kunderne har i spørgeskemaet fri leg med hensyn til at skrive prosatekst kommentarer – noget, kunderne flittigt benytter. Disse kommentarer giver sammen med de svar, kunderne giver os på vores spørgsmål, det dybest tænkelige indblik i, hvad der rører sig i kundegruppen. Og det er ofte vidt forskellige ting, men generelt forankret i den enkeltes konkrete situation – fx ønsket om snart at få lagt fjernvarme ind, beskyttelse af det rene drikkevand, eller ønsket om at få hjælp til at finde vej i den jungle, affaldssortering kan opleves som.

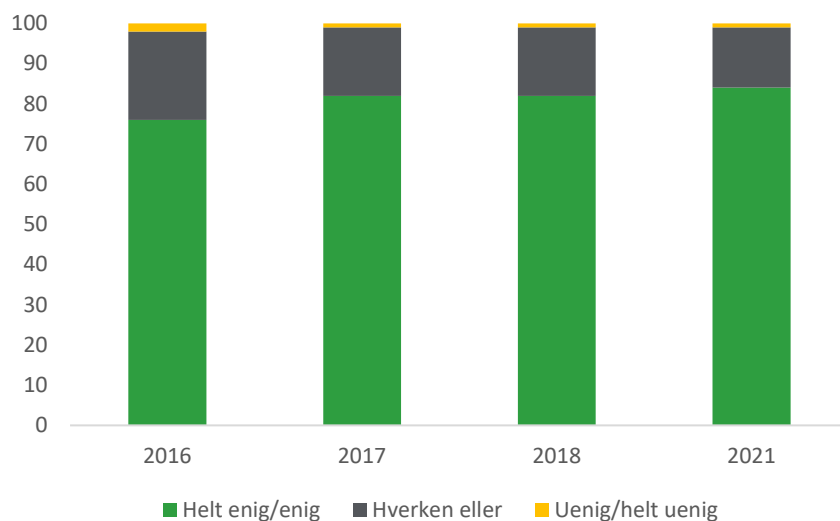
HAR VI DIG I CENTRUM?

Vi spørger blandt andet kunderne, om de opfatter os som en virksomhed, der har kunden i centrum, og det synes langt de fleste:



Vi spørger også kunderne om deres opfattelse af os som en virksomhed, der arbejder for miljø/bæredygtighed. Formuleringen er med årene skiftet fra 'miljø' til 'bæredygtighed', hvilket afspejler en generel tendens i samfundsdebatten. Men de to begreber er dog inden for samme ramme.

Det store og stabile flertal ser os som en virksomhed, der arbejder for miljøet og bæredygtighed:



Med ét til halvandet års mellemrum måler vi medarbejdertrivslen

HVORDAN HAR DU DET?

Med ét til halvanden års mellemrum spørger vi de ansatte ved forsyningen: Hvordan går du egentlig og har det? Disse trivselsmålinger foregår via et elektronisk spørgeskema, som udsendes på mail. Spørgeskemaet stilles til rådighed af konsulenthuset Rambøll, som også yder rådgivning i forbindelse med selve målingerne.

Den lovpligtige psykiske APV (arbejdspladsvurdering) er inkluderet i vores trivselsmåling. Og den er et supplement til den lovpligtige fysiske APV, som vi skal afholde hvert tredje år.

Vi tager trivselsmålingen alvorligt, og som medarbejder ved forsyningen er det faktisk en pligt at udfylde trivselskemaet, eventuelt sammen med en god kollega eller deres tillidsmand. I 2022 besvarede 100 procent af de ansatte således trivselskemaet.

De kolleger, der har svært ved IT, kan bede en betroet kollega eller tillidsmand om at hjælpe med at udfylde skemaet.

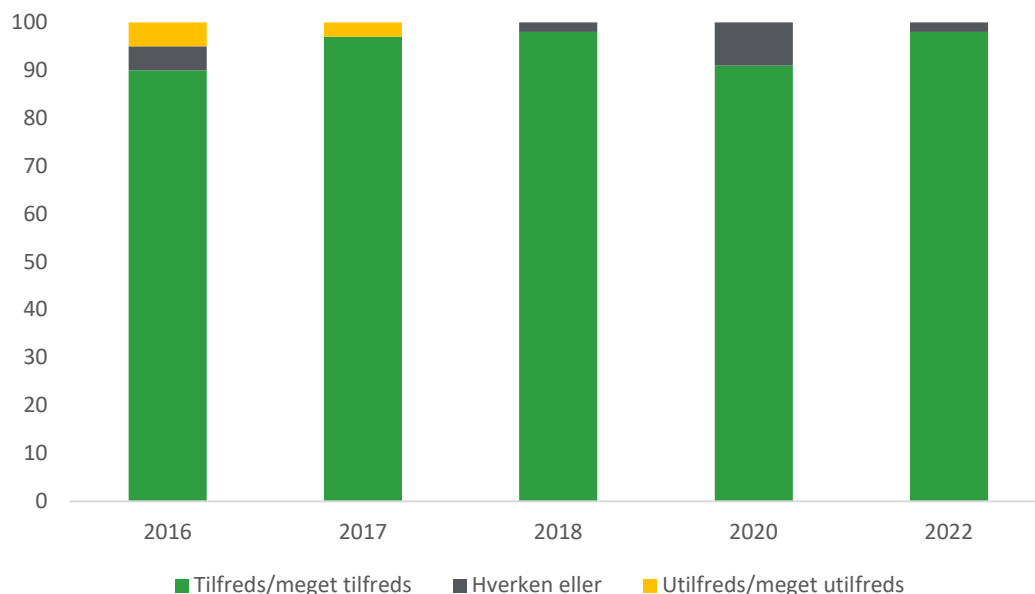
Efter spørgerunden modtager hver kollega en rapport for sin afdeling og en sumrapport for hele forsyningen. Dernæst faciliterer de forskellige områders chefer et eller flere dialogmøder i deres afdeling, hvor målet er at fastholde det, der går godt, og arbejde med det, der ikke går så godt.



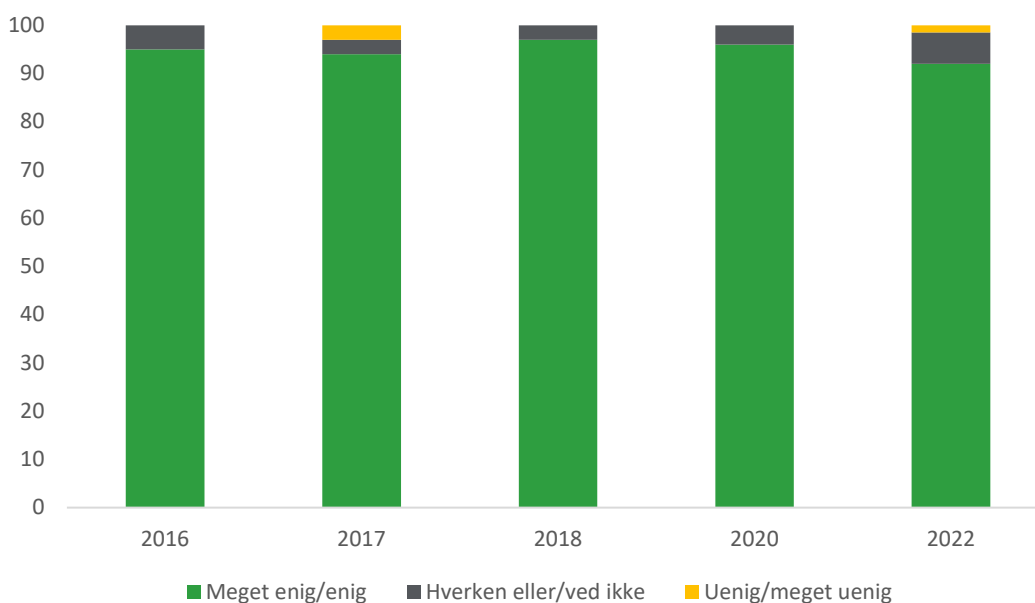


UDPLUK AF SVAR 2016-22

Trivslen er generelt god ved Kerteminde Forsyning, hvilket fx afspejles i spørgsmålet: 'Hvor tilfreds er du med dit arbejde, alt taget i betragtning?', hvor tilfredsheden har ligget på 90% eller højere gennem alle årene.



En anden indikator på trivsel er, om de ansatte ønsker at være ansat ved forsyningen et år efter undersøgelsen. Og svarene tegner et billede af en forsyning, der er god til at ansætte de rette medarbejdere og så holde fast på dem. Som årene går, samles mere og mere erfaring og viden således i virksomheden.



VI LÆRER AF ARBEJDSULYKKER

Målene i 2022 var:

- 0 arbejdsulykker med fravær udover skadesdagen
- 0 arbejdsulykker uden fravær udover skadesdagen

Der har i alt været i 2022:

1 arbejdsulykke med fravær - vrid i overkroppen ved en arbejdsproces.
(1 arbejdsulykke uden fravær - "smæld" i hoften ved indstigning i motorkøretøj).

Vi anmeldte i alt i 2022 to arbejdsulykker i EASY, fordelt på 1 arbejdsulykke med fravær udover skadesdagen og 1 arbejdsulykke uden fravær udover skadesdagen. Arbejdsulykken uden fravær (angivet i parentes herover) er af Arbejdsmarkedets Erhvervssikring vurderet til, at skaden ikke er omfattet af de krav, der er i loven, og er dermed ikke anerkendt som en arbejdsskade. Den tæller derfor ikke med i 2022 og er heller ikke medtaget i tabellen herunder.

Alle ulykker drøftes i AMO for at lære af ulykkerne. Hvad gik galt, og hvad kan gøres bedre? Og for at forebygge at en lignende ulykke sker igen. Desuden registrer vi nærved-ulykker, med henblik på at mindske risikoen for ulykker.

	2018	2019	2020	2021	2022
Antal arbejdsulykker	3	3	5	3	1

Tabellen viser udviklingen i antallet af arbejdsulykker de seneste 5 år.



SYGGEFRAVÆRET ER MEGET LAVT

Målet i 2022 var at have et samlet sygefravær på under 5 % fordelt på:

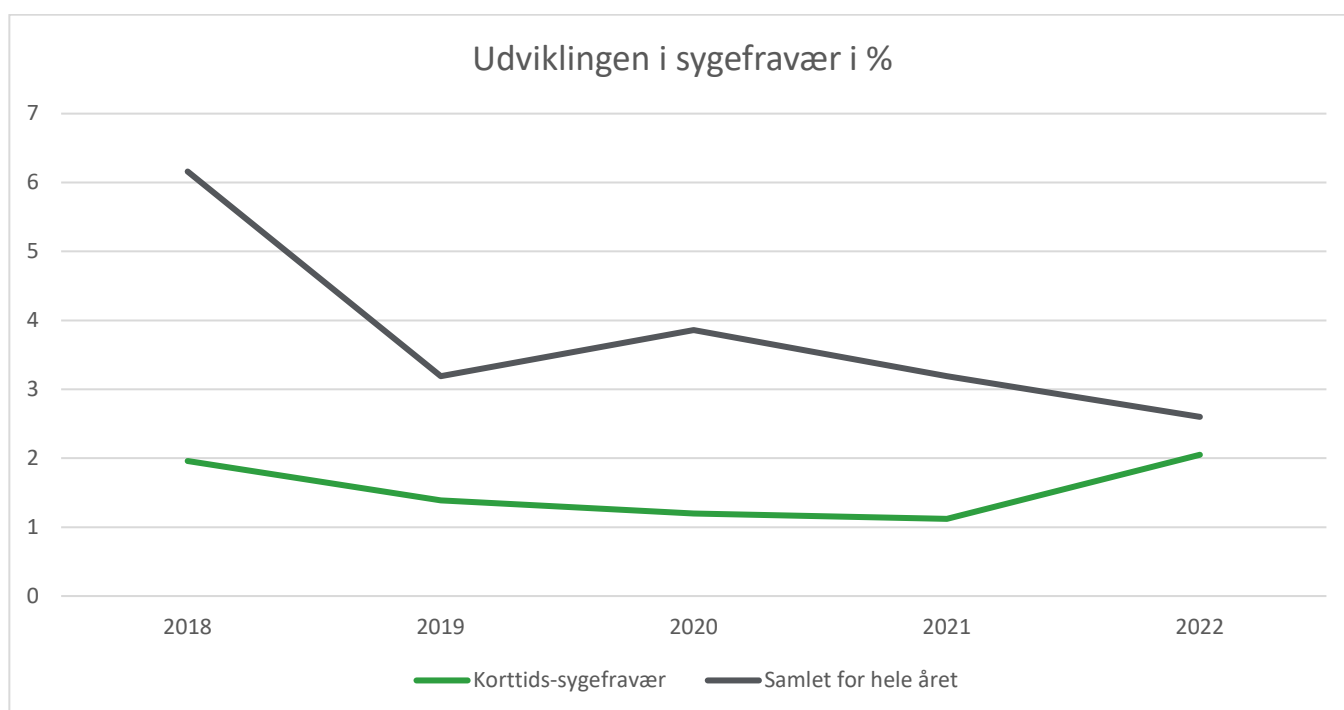
- Langtidssygefravær¹ på under 3 %
- Korttidssygefravær² på under 2 %

Sygefraværet var samlet på 2,6 %, fordelt på:

- Langtidssygefraværet 0,6 %
- korttidssygefravær 2,0 %

Det er meget flotte tal for 2022, vi ser på sygefraværet. Sygefraværet er på alle måleparametre opfyldt, og de generelle mål for sygefravær er dermed i 2022 alle nået. Vi skal stadig sikre, at de ansatte ikke bliver syge af at gå på arbejde, og så skal vi kontinuerligt mindske sygefraværet.

Hver medarbejder har ret til ti professionelle behandlinger for at afhjælpe eller forebygge arbejdsrelaterede skader eller sygdom. De ti behandlinger kan bruges både med henblik på fysisk og på psykisk sundhed.



Grafen viser udviklingen i den samlede fraværsporcet og korttidssygefravær de seneste 5 år.

¹Langtidssygefravær tæller sygefravær der har en varighed > 14 kalenderdage.

²Korttidssygefravær tæller sygefravær der har en varighed < 14 kalenderdage.



VORES FØRSTE KLIMAREGNSKAB

Vi præsenterer her Kerteminde Forsynings første klimaregnskab. Det er udarbejdet med afsæt i Greenhouse gas (GHG)-protokollen, som er en international standard og en af de førende standarder for udregning af klimaaftryk.

Udover at vi er inspireret af GHG-protokollen (drivhusgasprotokollen), har vi også anvendt følgende:

- En Excel baseret regnearksmodel, som er udarbejdet af COWI i 2021 til udregning af klimaregnskabet.
- 'Paris-model for en energi- og klimaneutral vandsektor' som Miljøstyrelsen har udviklet til beregning af klimaaftrykket fra vandsektorens energiforbrug og udledning af klimagasser. (Parismodellen omfatter kun CO₂-opgørelser fra selskabernes drift).

GHG-protokollen inddeler drivhusgasudledninger i tre "scopes". Vi har valgt i dette klimaregnskab at medtage scope 1 og 2, som er obligatorisk at rapportere jf. GHG-protokollen.

I scope 1 angives vores direkte udledninger fra vores processer. Det er fx udledninger, der stammer fra driftsaktiviteter i vores virksomhed, f.eks. fra forbrænding af brændsler forbundet med vores processer og fra transport af materialer, produkter m.v. i virksomhedens ejede køretøjer.

I scope 2 angives vores indirekte emissionsudledninger, der stammer fra produktion af el, fjernvarme og køling, som vores virksomhed køber og forbruger fra forsyningsnetværket, f.eks. elektricitet til drift af processer og fjernvarme til opvarmning af bygninger. Den fjernvarme, vi køber fra Fjernvarme Fyn og leverer til kunder, hører også under Scope 2.

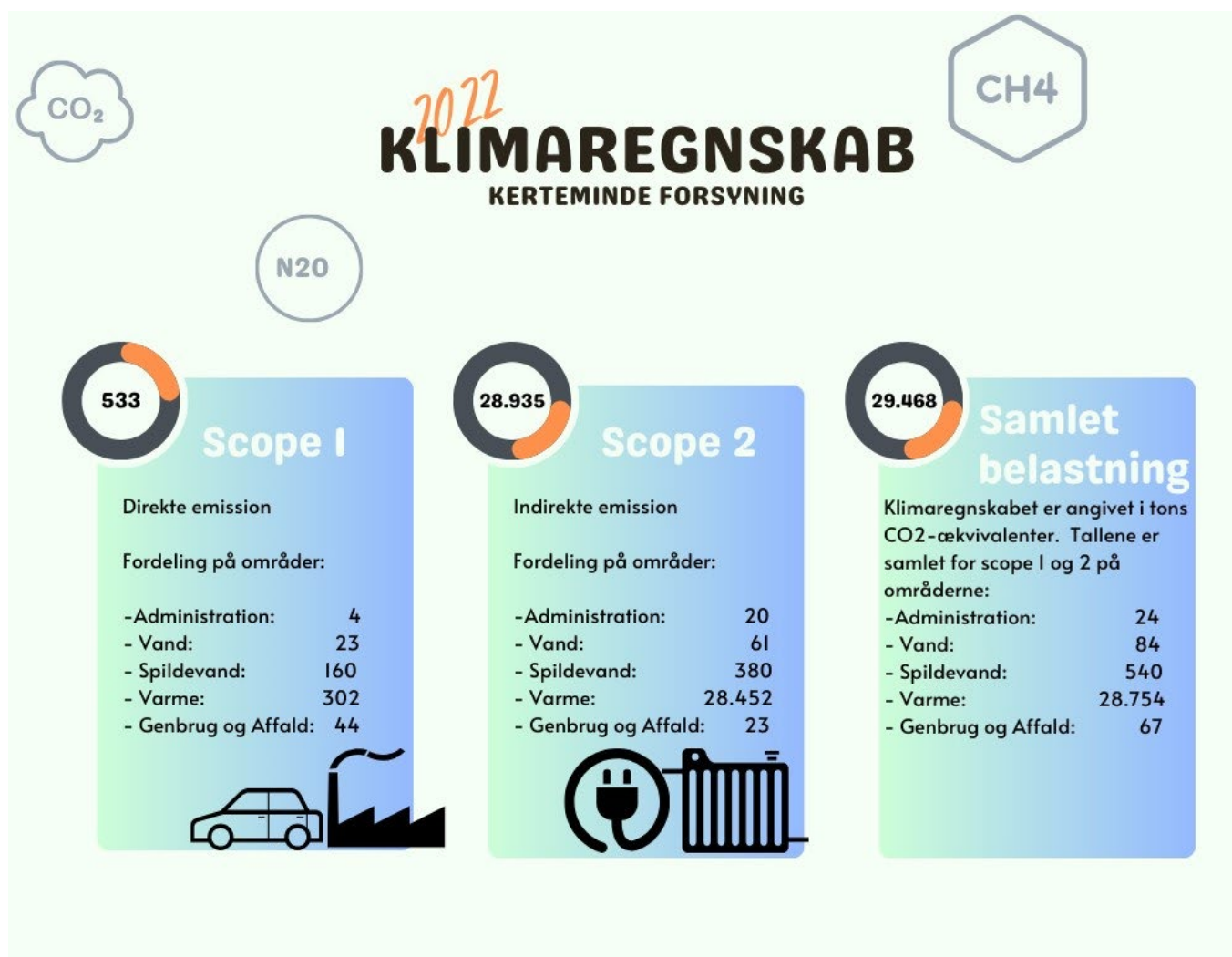
Vi vil ikke påstå, at vi har et helt nøjagtigt facit for vores CO₂-regnskab. Det er nødvendigt at træffe en række valg, når der opstilles et CO₂-regnskab. Nogle af disse kan diskuteres, og der findes ikke et endeligt svar. Nogle af vores udledninger er beregnede, og med tiden kan mere viden og målere præcisere opgørelserne. Desuden er der udfordringer med en del af datagrundlaget for Parismodellen, og Miljøstyrelsen er i gang med at videreudvikle den.

CO₂-ækvivalent er en omregningsfaktor til sammenligning af forskellige drivhusgassers indvirken på drivhuseffekten. Man har således beregnet, hvor mange ton CO₂, der skal til for at skabe den samme effekt som ét ton af en anden gas. Dette tal er så gassens CO₂-ækvivalent.

Ved Kerteminde Forsynings aktiviteter har vi udledninger af CO₂-gasser og ved fx spildevandsrensning har vi også direkte udledninger af drivhusgasserne; lattergas og metan, som bidrager i klimaregnskabet. Via omregningsfaktorer kan drivhusgasserne sammenlignes. Metan er fx en mere potent klimagas og er ca. 25 gange så kraftig som CO₂, mens lattergas er 298 gange kraftigere. Alle drivhusgasemissionerne i klimaregnskabet er omregnet til CO₂-ækvivalenter (CO₂e).

I figuren på næste side ses Kerteminde Forsynings samlede klimaregnskab for 2022 opdelt i scope 1 og scope 2. Regnskabet er også opdelt mere detaljeret med angivelse af de forskellige områders direkte og indirekte bidrag.

EMISSIONER SCOPE 1 OG 2



Figuren viser Kerteminde Forsynings samlede klimaregnskab for 2022 opdelt i scope 1 og scope 2 og den samlede CO₂ belastning. Tallet i cirklen angiver CO₂ belastningen i tons CO₂ ækvivalenter. Regnskabet er også opdelt mere detaljeret med angivelse af de forskellige områders direkte og indirekte bidrag.



Vores miljø – Din forsyning

Kerteminde Forsyning
Kohaven 12
5300 Kerteminde
70 25 33 33
forsyning@kertemindeforsyning.dk